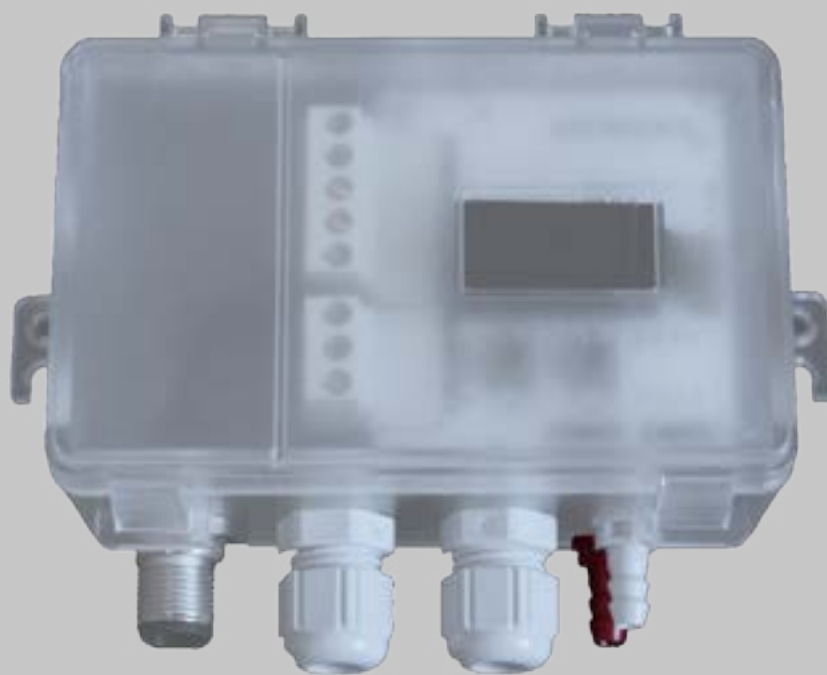




# Navigation i menuen

## Differenstryksensor med display

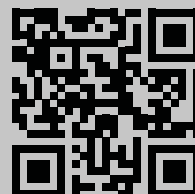
QBM78.2500/IV, QBM78.2525/IV, QBM78.5525/IV





## Dokumentation til dit anlæg

1. Scan QR-koden, eller skriv docs.ivprodukt.com i din browser.
2. Indtast dit ordrenummer.
3. Tryk på ENTER, eller klik på søg.
4. Vælg din ordre.





## Navigation i menuen

# Differenstryksensor med display

### Sikkerhed



For anvisninger og sikkerhedsprocedurer under brug henvises til den gældende monteringsanvisning, drifts- og vedligeholdelsesvejledningen for anlægget og producentens dokumentation for produktet.

Vi forbeholder os ret til at foretage ændringer i produktet, som ikke opdateres i dette produktblad. Hvis du er i tvivl, gælder producentens oplysninger.



### Reserve dele

Reserve deliste kan downloades på IV Produkts ordreportal. Bestil reserve dele og tilbehør hos IV Produkt. Se kontaktoplysningerne på sidste side. Når du kontakter os, skal du angive ordrenummeret og anlægsbetegnelsen, som findes på typeskiltet, der sidder på anlægget.

---

## Generelle oplysninger

Differenstryksensoren bruges i ventilationssystemer og luftbehandlingsanlæg til at måle og overvåge luftstrøm og tryk i luftkanaler og over filtre og ventilatorer på både tilluft- og fraluftsiden. Den bruges til at måle differenstryk, overtryk og undertryk for luft og ikke-aggressive gasser.

Enheden har et display til overvågning og to knapper til konfiguration placeret under låget. Dette dokument er en guide til knapfunktioner, menunavigation og til at udføre en hurtig installation.



# Navigation i menuen

## Differenstryksensor med display

IV Produkts ordreportal

### Startskærm

Startskærmen viser alle målte værdier, beregnet flow og I/O-status. Værdier kan vises i en standardvisning eller en delt visning. Standardvisningen viser hver værdi skiftevis, og den delte visning viser alle værdier samtidigt i ét vindue.

Standardvisning	Delt visning

Værdier vises i grønt, undtagen i tilfælde, hvor der er identificeret en fejl i sensoren. I disse tilfælde vises værdierne med rødt.

### Navigering

Enheden er udstyret med to knapper. Knappernes funktion styres ved at ”trykke” eller ”trykke og holde inde”.

### Knapfunktioner

Symbol	Beskrivelse	Funktion
	Venstre knap	<ul style="list-style-type: none"> <li>Flyt til venstre</li> <li>Reducer en værdi</li> </ul>
	Højre knap	<ul style="list-style-type: none"> <li>Flyt til højre</li> <li>Forøg en værdi</li> </ul>
	Tryk på højre knap, og hold den nede i et sekund.	<ul style="list-style-type: none"> <li>Gå et menuniveau ned</li> <li>Bekræft et valg</li> </ul>
	Tryk på venstre knap, og hold den nede i et sekund.	Gå et menuniveau op
	Tryk på begge knapper, og hold dem nede i to sekunder.	Skift skalaen for værdiændring (1x, 5x, 10x), når du justerer værdier.
	Fra startskærmen skal du trykke på højre knap og holde den nede i fem sekunder.	Autoadressering
	Fra startskærmen skal du trykke på begge knapper og holde dem nede i to sekunder.	Hurtig installation
	Tryk på den venstre knap, og hold den nede i mindst 30 sekunder	Fabriksnulstilling

# Navigation i menuen

## Differenstryksensor med display



### Ændring af indstillinger

Tryk på den højre knap, og hold den nede, indtil skærmen skifter farve (hvid til sort).

#### Ændring af en numerisk værdi:

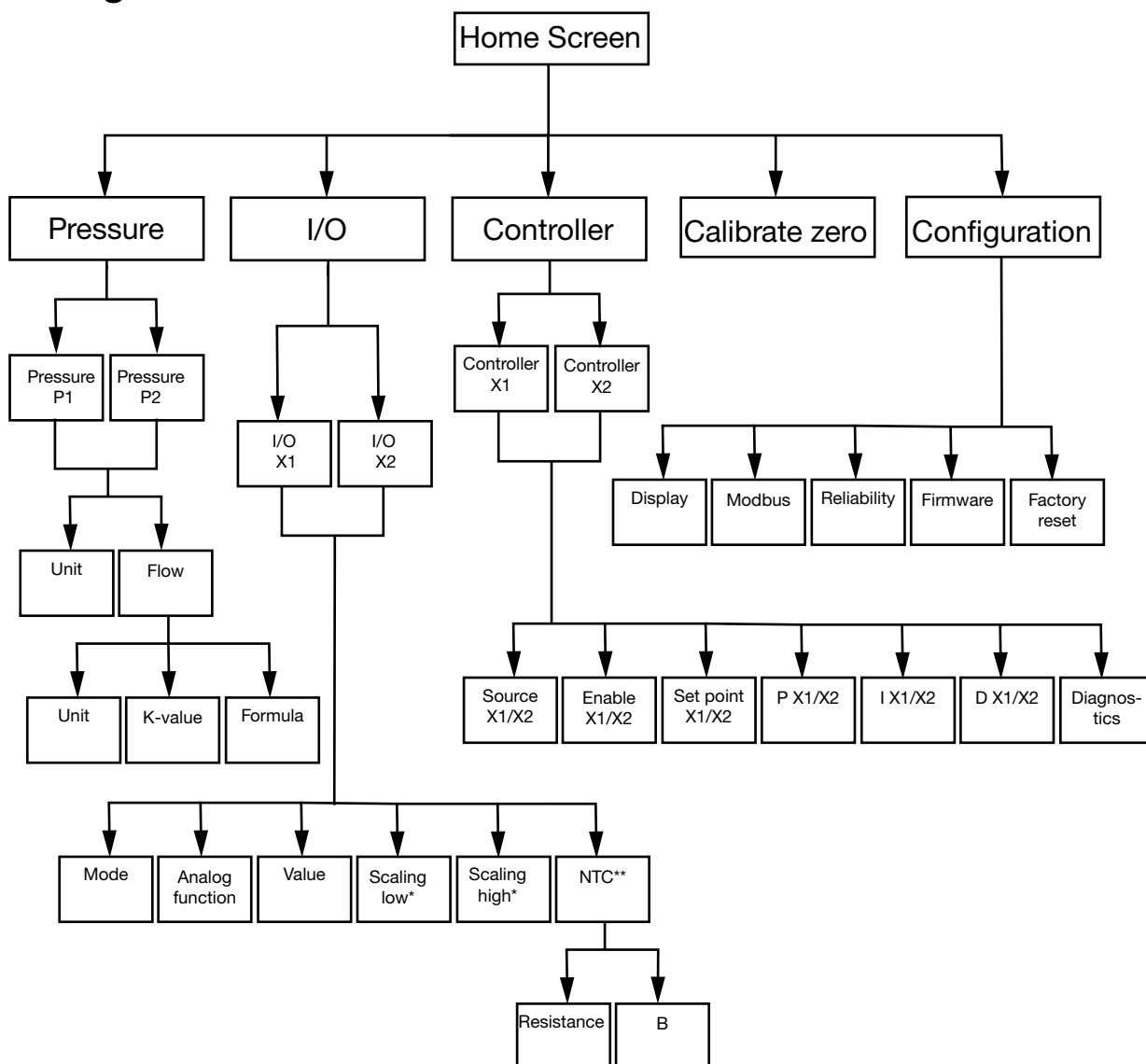
1. Tryk på begge knapper, og hold dem nede i tre sekunder.
2. Skift værdien med venstre og højre knap.
3. Tryk på den højre knap, og hold den nede i et sekund for at bekræfte.

#### Ændring af værdier med flere valgmuligheder:

1. Brug venstre og højre knap for at se de tilgængelige valgmuligheder i navigationslinjen under værdien.
2. Vælg den ønskede indstilling.
3. Tryk på højre knap, og hold den nede i et sekund for at bekræfte valget.

Vælg menupunkt	Skift menupunkt (numerisk)	Skift menupunkter (flere valgmuligheder)
Unit		

### Menuoversigt








\* Kun tilgængelig i tilstanden **Output** \*\*Kun i tilstanden **Input** med **NTC** som Analog function



## Navigation i menuen Differenstryksensor med display



IV Produkts ordreportal

Valgmuligheder i menuen	Funktion
 <b>Pressure</b>	Konfigurer indstillinger for tryk og flow.
 <b>I/O</b>	Konfigurer de to I/O'ers funktioner: <ul style="list-style-type: none"><li>• tilstand: input eller output</li><li>• signaltyper (LG-Ni1000, PT1000, NTC10K, 0-10 V input/output)</li><li>• skalering</li></ul>
 <b>Controller</b>	Konfigurer de to interne PID-regulatorer: <ul style="list-style-type: none"><li>• PID-parametre</li><li>• signalkilde</li><li>• udgangssignal</li></ul>
 <b>Calibrate zero</b>	Udfør en nulkalibrering af trykfølerne.
 <b>Konfiguration</b>	Konfigurer alle generelle indstillinger for enheden, f.eks. sprog og skærmvisning.

### Valgmuligheder i menuen

#### Pressure

1. Vælg Pressure P1 eller Pressure P2
2. Vælg Unit eller Flow.

Valgmuligheder i menuen	Funktion
<b>Unit</b> 	Vælg trykenhed: Pa eller PSI.
<b>Flow</b> 	<ul style="list-style-type: none"><li>• Vælg flow-enheden: l/s, m<sup>3</sup>/h eller m<sup>3</sup>/s</li><li>• Vælg K-værdi</li><li>• Vælg formel</li></ul>

# Navigation i menuen





## Differenstryksensor med display





### I/O

1. Vælg I/O-X1 eller I/O-X2.
2. Vælg tilstand: Input, Output, Auto eller OFF


#### Menustruktur for Output-tilstand

Valgmuligheder i menuen	Funktion
Analog function 	Analoge funktioner: <ul style="list-style-type: none"><li>• Press1/Press 2</li><li>• Flow 1/Flow 2</li><li>• Temp 1/Temp 2</li><li>• Styreenhed (Controller)</li><li>• Ekstern (External)</li></ul>
Value 	
Scaling low 	
Scaling high 	

#### Menustruktur for Input-tilstand

Valgmuligheder i menuen	Funktion
Analog function LG-NI1000 	
Value - 	

#### Menustruktur for Input-tilstand med NTC som analog funktion

Valgmuligheder i menuen	Funktion
Analog function NTC 	



# Navigation i menuen

## Differenstryksensor med display

IV Produkts ordreportal

Value -	
NTC	<ul style="list-style-type: none"><li>• Modstand (Resistance)</li><li>• B-værdi</li></ul>

### Controller

1. Vælg Controller X1 eller Controller X2

Valgmuligheder i menuen	Funktion
Source - X1/X2	Vælg Pressure 1, Pressure 2, Flow 1, Flow 2 eller AI X2
Enable - X1/X2	Vælg ON/OFF
Set point X1/X2	Vælg indstillingsværdi (Set point)
P - X1/X2	
I - X1/X2	
D - X1/X2	
Diagnostics	

# Navigation i menuen

## Differenstryksensor med display



### Konfiguration

Valgmuligheder i menuen	Indstillinger
Display	<ul style="list-style-type: none"><li>• Visningstilstand (standard/split/controller)</li><li>• Enhed (mV/V)</li><li>• Sprog</li><li>• Middeltryk (s)</li><li>• Middeltemperatur (s)</li><li>• Pauseskærm aktiv (ON/OFF)</li><li>• Timer for pauseskærm</li></ul>
Modbus	<ul style="list-style-type: none"><li>• Adresse</li><li>• Baud-hastighed</li><li>• Paritet (None/Even)</li><li>• Stop-bits</li></ul>
Reliability	<ul style="list-style-type: none"><li>• Tryk (s)</li><li>• Temperatur (s)</li></ul>
Firmware	
Factory reset	Fabriksindstilling: 9600 8-N-1 (8 databits, ingen paritet, 1 stoppbit), adresse 40




## Navigation i menuen


# Differenstryksensor med display

## Hurtig installation af differenstryksensor

### Hurtig installation

Knapper	Beskrivelse
	1. Fra startskærmen skal du trykke på begge knapper og holde dem nede i to sekunder.

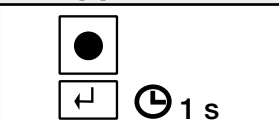
### Ændring af adresse

Knapper	Beskrivelse
	<ol style="list-style-type: none"><li>1. Tryk på højre knap, og hold den nede i to sekunder.</li><li>2. Skift adresse med venstre/højre knap. 40 er standard-adressen.</li><li>3. Tryk på den højre knap, og hold den nede i et sekund for at bekræfte.</li></ol>

### Nulkalibrering



Frakobl slangerne, før du udfører denne handling.

Knapper	Beskrivelse
	<ol style="list-style-type: none"><li>1. Brug venstre/højre knap til at åbne menuen Calibrate zero.</li><li>2. Tryk på den højre knap, og hold den nede i et sekund for at udføre kalibreringen.</li></ol>

# Navigation i menuen

## Differenstryksensor med display

---



## Du er velkommen til at kontakte os

---



IV Produkt AB, Sjöuddevägen 7, S-350 43 VÄXJÖ  
+46 470 – 75 88 00  
[www.ivprodukt.se](http://www.ivprodukt.se), [www.ivprodukt.com](http://www.ivprodukt.com)  
[www.ivprodukt.no](http://www.ivprodukt.no), [www.ivprodukt.dk](http://www.ivprodukt.dk), [www.ivprodukt.de](http://www.ivprodukt.de)



### Support:

Automatik:	+46 470 – 75 89 00, <a href="mailto:styr@ivprodukt.se">styr@ivprodukt.se</a>
Service:	+46 470 – 75 89 99, <a href="mailto:service@ivprodukt.se">service@ivprodukt.se</a>
Reserve dele:	+46 470 – 75 86 00, <a href="mailto:reservdelar@ivprodukt.se">reservdelar@ivprodukt.se</a>
DU/Dokumentation:	+46 470 – 75 88 00, <a href="mailto:du@ivprodukt.se">du@ivprodukt.se</a>

---